

範圍：第一冊 10~12 章 班級： 座號： 姓名：

一、1-35 題每題 2 分，36-55 題每題 1.5 分，合計 100 分

- 請問以下何者是河流發育到老年期階段的特徵？(A) 侵蝕、堆積接近平衡 (B) 河流加深作用盛行，河階和峽谷是代表地形 (C) 河道上巨石累累，水流奔竄其間 (D) 侵蝕與堆積近乎停頓。
 - 河流在下列哪些現象下最容易產生峽谷地形？(A) 河床坡度變陡 (B) 河床寬度變大 (C) 河流含沙量增多 (D) 海平面(侵蝕基準面)上移。
 - (甲)峽谷(乙)三角洲(丙)曲流(丁)河階(戊)沖積扇。以上地形中，哪些是由侵蝕與堆積作用共同形成的？(A)(甲)(乙) (B)(乙)(丙) (C)(丙)(丁) (D)(丁)(戊)。
 - 自然環境影響著人類空間的選擇，花東縱谷的風光秀麗，頗適合人類群居，請問以下列哪兩項環境因素，花東縱谷是沖積扇廣布的直接原因？(甲)河川上游森林密布(乙)河流流至縱谷平原時坡度變小(丙)河流流至縱谷時流幅變寬(丁)河川水量終年豐沛(戊)上游流域位於變質岩區 (A)(甲)(乙) (B)(甲)(戊) (C)(乙)(丙) (D)(丙)(丁)。
 - 請問以下何者河川的搬運能力會增加？(A) 流速增加 (B) 流量減少 (C) 坡度變緩 (D) 流幅增加。
- ◎「臺灣北部的桃園台地，原本是古石門溪的沖積扇，後來的地殼作用使桃園地區的沖積扇被抬升，形成台地，北方的臺北盆地則相對陷落，也使淡水河流域的上游開始發生向源侵蝕的作用，並襲奪了古石門溪，形成今日淡水河上游的大漢溪。」請根據以上描述回答 6-8 題：
- 請問今日桃園台地上的河流，是襲奪作用發生後的哪一種地形？(A) 襲奪河 (B) 斷頭河 (C) 低位河 (D) 被襲奪河。
 - 請問以下哪一河段最可能形成「河階」的地形？(A) 古石門溪下游 (B) 大漢溪 (C) 淡水河出海口 (D) 古石門溪沖積扇。
 - 請問以下哪一條河最可能是「襲奪河」？(A) 古石門溪 (B) 大漢溪 (C) 淡水河 (D) 古石門溪下游。

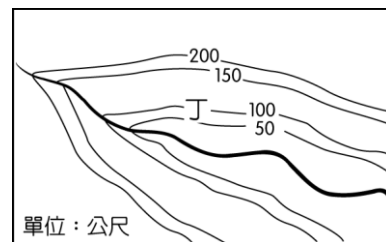


圖 1 某地形等高線圖

- 請問圖 1 所代表的地形是下列何者？(A) 曲流 (B) 河階 (C) 峽谷 (D) 瀑布。
 - 關渡濱海地區有紅樹林生長，兩棲類及鳥類棲息的地帶，請問是屬於以下哪一種海岸地形？(A) 潟湖 (B) 潮埔 (C) 沙灘 (D) 海岸線。
 - 海水對陸地進行侵蝕與堆積有「一定的範圍」，下列何項即上述較明確的範圍？(A) 濱線至海岸線 (B) 低潮濱線至高潮濱線 (C) 高潮濱線至海岸線 (D) 低潮濱線至海岸線。
 - 請問海水的哪一種運動形式對海岸的破壞力最強？(A) 潮汐 (B) 洋流 (C) 波浪 (D) 湧升流。
- ◎過去在臺灣某一海岸的許多地方，都看的到業者開挖濱線附近出露的平坦底岩，利用現有地形開闢為九孔養殖場。請回答 13-14 題：
- 請問題幹所描述的海岸，按照課本海岸的分類最可能是圖 2 中的哪一段？(A) 甲 (B) 乙 (C) 丙 (D) 丁。
 - 請問題幹所描述的「平坦底岩」，最可能是以下何種地形？(A) 洲潟海岸 (B) 斷層海岸 (C) 珊瑚礁岩 (D) 海蝕平台。
 - 三百年前舊安平港與臺南之間原隔著一個寬闊的潟湖，稱為台江內海。如今內海消失殆盡，安平古堡也遠離海岸，造成此種環境變遷的主要因素為何？(A) 河流沖積 (B) 海水面下降 (C) 興建防波堤 (D) 疏浚潟湖口。
 - 於十七、十八世紀到達臺灣南部的荷蘭人，當時所見到的地理景觀應為何？(A) 到處是曲折灣澳，有許多天然良港 (B) 到處是沙洲泥灘，必須謹慎小心以免船隻擱淺 (C) 沿岸處處是懸崖峭壁、地形陡峻，無法靠岸 (D) 珊瑚礁海岸綿延，有岩岸、有沙灘與石灰岩地形。

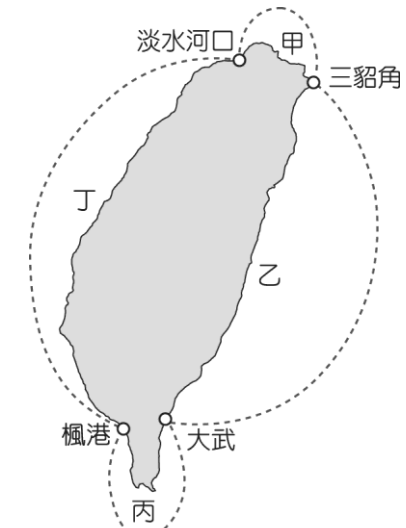


圖 2 某海岸四階段示意圖

17. 圖 3 為河流 4 個不同地點的測量剖線，其中甲、乙、丁皆位於左岸，而丙位於右岸，箭頭為河水流向；假設河流的坡度並無明顯的陡降或陡升，則哪一個地點可能測得較慢的流速？(A) 甲 (B) 乙 (C) 丙 (D) 丁。

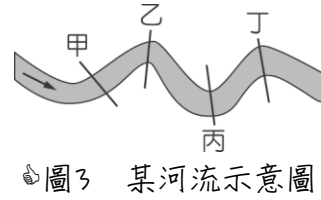


圖 3 某河流示意圖

18. (甲) 海岸線；(乙) 濱線；(丙) 浪裂線 (碎浪處)；(丁) 農田、聚落等。若由陸向海順序排列，應是：(A) 甲乙丙丁 (B) 甲丙乙丁 (C) 丙乙甲丁 (D) 丁甲乙丙。
19. 圖 4 顯示一些海蝕地形的形成示意圖，請問圖中未能看到下列何種地形？(A) 海蝕門 (B) 海階 (C) 海蝕柱 (D) 海蝕洞。

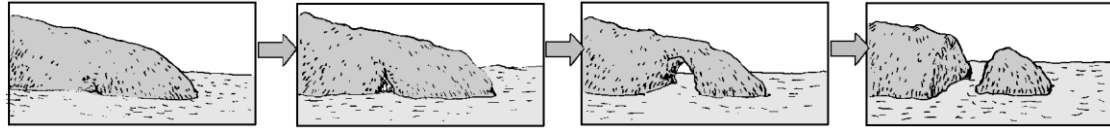
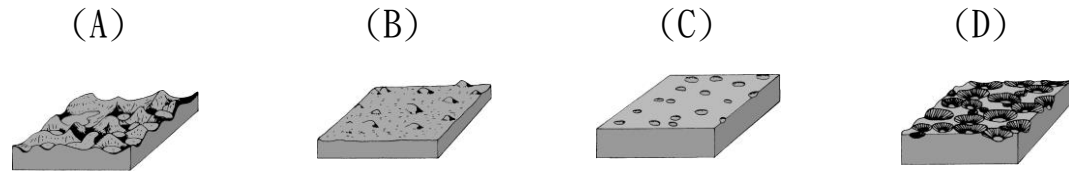


圖 4 海蝕地形的形成示意圖

20. 「墾丁龍磐公園有許多隆起珊瑚礁岩，與水溶蝕之石灰岩地形，創造出許多狀如漏斗的圓形凹穴。」請問根據上文判斷龍磐公園的石灰岩地形最可能是下列哪一個示意圖？



- ◎ 1980 年 5 月 18 日的早晨，在美國聖海倫斯火山 (St. Helens) 之內，新的岩漿又湧向地面，使北坡稍微隆起，接著一個 5 級地震使北坡崩塌，岩漿外溢，產生爆發，同時亦經火山頂噴發，灰煙蔽天，高溫氣團四散，摧毀無數樹木，火山灰使河流淤塞，湖泊滿溢，積雪溶化，水和灰攜帶沙石，組成洶湧的狂流，吞沒路途上的一切東西，沖掉橋樑屋宇」。請問 21~22 題：

21. 請問按照上文的描述，聖海倫斯火山最可能是圖 5 中的哪一種火山地

- 形？(A) 甲 (B) 乙 (C) 丙 (D) 以上皆非。



圖 5 火山地形示意圖

22. 請問下列關於聖海倫斯火山的敘述哪些是正確的？(甲) 酸性岩漿；(乙) (鹽) 基性岩漿；(丙) 猛烈式噴發；(丁) 寧靜式噴發；(戊) 可開車一遊的火山；(己) 岩漿黏度大；(庚) 岩漿黏度小 (A) 甲丙己 (B) 甲戊庚 (C) 乙丙己 (D) 乙丙庚。
23. (甲) 錐狀火山；(乙) 熔岩高原；(丙) 火山口；(丁) 玄武岩台地。下列哪一組全屬火山「寧靜」噴發造成地形？(A) 甲乙 (B) 乙丙 (C) 乙丁 (D) 丙丁。
24. 中國黃土高原的窯洞，(甲) 黃土質細，土層有顯著層理，(乙) 黃土物質來自蒙古戈壁，(丙) 黃土為崩解的細小顆粒，屬於化學風化的產物，(丁) 黃土層具壁立性。請問以上關於黃土高原的描述那些是正確的？(A) 甲乙 (B) 乙丁 (C) 甲丁 (D) 丙丁。



圖 6 山岳冰河地形示意圖

25. 請問從圖 6 的冰河地形示意圖中可以辨別出下列何種地形？(A) 槽湖 (B) 角峰 (C) 滲穴 (D) 羊背石。
26. 請問下列哪一個地形可以協助我們判斷冰河作用力的方向 (其走向和冰方移動方向一致)？(A) 角峰 (B) 蛇丘 (C) 端碛 (D) 外洗平原。
27. 請問以下何種成土因素對土壤生成的影響力，會因時間的增加而降低？(A) 母岩 (B) 地形 (C) 生物 (D) 氣候。

28. 古人說深耕而易耨，請問其主要目的在於促使作物利於吸收哪一土層的養分？ (A) A層（表土層） (B) B層（底土層） (C) C層（風化層） (D) O層（有機質層）。

29. 理想的土壤組成如圖 7 所示，若依有機質、礦物質、水、空氣之順序排列，請問其順序應是： (A)cdab (B)dcba (C)abcd (D)cdab。

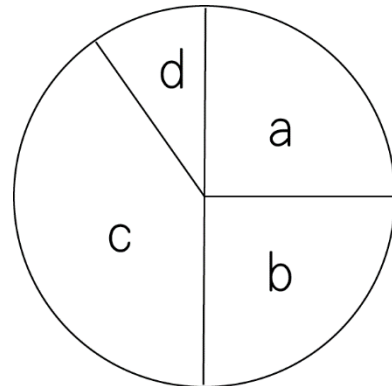


圖 7 理想的土壤組成示意圖

◎一地重要的成土作用有：(甲)淋洗作用；(乙)聚鐵鋁作用；(丙)灰化作用；(丁)澱積作用；(戊)鈣化作用。請回答 30-32 題：

30. 高溫多雨的地區最常見的成土作用有： (A)甲乙 (B)甲丙 (C)乙丁 (D)丙戊。

31. 「在較冷涼濕潤的地區，淋洗作用極強，土壤層聚集無法溶解的矽酸鹽類。」此段敘述主要是指哪一種成土作用？ (A)甲 (B)乙 (C)丙 (D)丁。

32. 沙漠地區，土壤表層富含礦物質，若加強灌溉則可成為綠洲農業，是因為何種成土作用？ (A)乙 (B)丙 (C)丁 (D)戊。

33. 自土壤表層向下所見的垂直切面，稱為土壤剖面。如果土壤剖面層次較少、土壤層較薄，表示成土作用的環境特性有下列哪兩項？(甲)氣溫高；(乙)坡度陡；(丙)時間短；(丁)植被少。 (A)甲乙 (B)乙丙 (C)甲丁 (D)丙丁。

34. 灰化土因灰白色土層而得名，此層形成原因是： (A)氣溫低故土壤礦物質分解慢 (B)落葉分解形成有機酸的淋洗作用 (C)土壤週期性凍結使土色變淺 (D)底層土壤積水缺氧的還原作用。

35. 昔日歐洲探險家，從澳洲西岸登陸，在遊記中記載，澳洲地區岩層裸露，礫石遍布，請問探險者看到的景觀最可能是 (A)冰積地形 (B)冰蝕地形 (C)風蝕地形 (D)風積地形。

36. 921 大地震時大安溪河床上的地層發生錯動，上升了 7 公尺，請問該河

段最可能產生何種地形景觀？ (A)峽谷 (B)瀑布 (C)壺穴 (D)沖積扇。

37. 請問下列哪一種河流地形的成因與地形回春作用最有關係？ (A)曲流 (B)河階 (C)壺穴 (D)沖積扇。

38. 海岸依據海陸的升降可以分為離水海岸及沉水海岸，請問下列哪些地形是「沉水海岸」的證據？(甲)臺灣西南沿海的沙洲；(乙)臺灣南部的珊瑚礁海岸；(丙)臺東都蘭海階；(丁)中國福建沿海島嶼棋布；(戊)臺東長濱的八仙洞；(己)紐西蘭南島的峽灣。 (A)甲乙 (B)乙丁 (C)甲丙 (D)丁己。

39. 火山具有魔鬼的一面，也有造福人類如天使般的另一面。(甲)採集硫磺，是早期重要處口貨；(乙)繁衍出無數神話故事，供後人嚼讀；(丙)提供肥沃土壤，是農業發展的重要基礎；(丁)堅硬的火成岩提供優良建材。請問上述哪些是火山對臺灣造成的影響？ (A)甲乙 (B)乙丙 (C)丙丁 (D)甲丁。

40. 冰河地形常見的堆積地形，包括：(甲)黃土區；(乙)外洗平原；(丙)冰磧平原，下列敘述何者正確？ (A)若從上游至下游排列，正確順序應是丙→乙→甲 (B)若比較其顆粒的淘選度，應為丙>甲>乙 (C)若比較其形成的營力，甲是風力，乙是冰積，丙是流水 (D)若比較其土壤肥沃度，應為甲>丙>乙。

41. 請問以下何者是溶蝕作用所形成的地形？ (A)岩溝 (B)石筍 (C)石柱 (D)鐘乳石。

42. 請問下列哪些為風蝕地形？(甲)礫漠；(乙)岩漠；(丙)砂質沙漠；(丁)新月丘。 (A)甲乙 (B)乙丙 (C)丙丁 (D)甲丁。

43. 蒙古高原吹揚的沙塵可隨著風力飄送到臺灣，影響臺灣地區的空气品質。此種跨國性的懸浮沙塵污染，最容易發生在哪一個季節？ (A)夏季 (B)秋季 (C)冬季 (D)春季。

44. 黃土物質一般的來源地有下列哪兩處？(甲)半乾燥區；(乙)冰緣區；(丙)沙漠區；(丁)苔原區。 (A)甲乙 (B)乙丙 (C)丙丁 (D)甲丁。

◎圖 8 是某一沙丘的示意圖，請回答 45-46 題：

45. 如果圖 8 中的房屋都是按照傳統中國的風水考量坐北朝南的話，請問形成這個沙丘的主要風向為何？
(A) 東 (B) 西 (C) 南 (D) 北風。

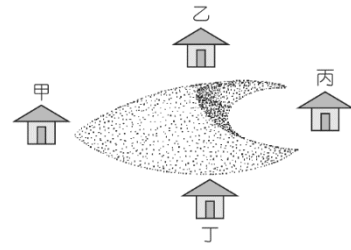


圖 8 某一沙丘示意圖

46. 請問圖 8 中哪一個聚落最可能被沙丘掩埋？ (A) 甲 (B) 乙 (C) 丙 (D) 丁。

47. 圖 9 在石灰岩地形的等高線圖中，代號甲最可能是下列何種地形？ (A) 滲穴 (B) 岩溝 (C) 石筍 (D) 殘丘。

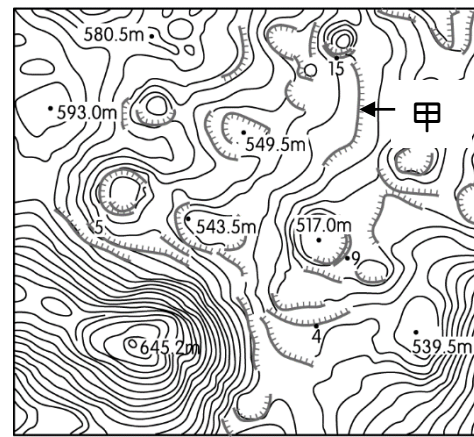


圖 9 石灰岩地形的等高線圖

48. 黃土是由沙漠或冰緣區飄到他處沉積的一種土層，具有下列特性：(甲) 細如花粉；(乙) 無顯著層理；(丙) 顆粒常具稜角；(丁) 具壁立性。試問蒙古高原上崩解之細粒物質，經風力搬運堆積形成黃土高原，由「黃土」的哪一特性可證明其為崩解物質？
(A) 甲 (B) 乙 (C) 丙 (D) 丁。

49. 林口台地、大肚台地地面上的紅壤與宜蘭平原、屏東平原的沖積土做比較，兩者在成因上的主要差異為何？
(A) 母質的來源地不同 (B) 化育時間長短有別 (C) 坡度大小不一 (D) 日照時間的長短。

◎圖 10 為某一種冰積地形示意圖。請回答 50-51 題：

50. 請問圖 10 所表示的地形最有可能是下列何種地形？ (A) 鼓丘 (B) 刃嶺 (C) 蛇丘 (D) 冰斗。

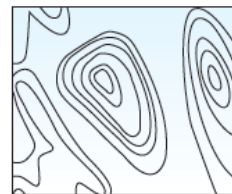


圖 10 某冰積地形示意圖

51. 若上方為南方，請問冰河的來向為何？ (A)

東北方 (B) 西北方 (C) 東南方 (D) 西南方。

52. 一般的成土作用有：(甲) 淋溶作用；(乙) 澱積作用；(丙) 洗出作用；(丁) 洗入作用；(戊) 腐植化作用（增添作用）等。請問在土壤剖面中有 O、A、B、C、R 五層，其中在 A 層中進行的作用主要是哪二種？ (A) 甲戊 (B) 乙丁 (C) 乙戊 (D) 甲丙。

53. 雨量多寡會影響土壤的酸鹼值，請問以下土壤類型中哪兩者呈酸性土？ (甲) 紅壤；(乙) 磚紅壤；(丙) 濕草原土；(丁) 荒漠土。 (A) 甲乙 (B) 乙丙 (C) 丙丁 (D) 甲丁。

◎圖 11 為冰河消退後之地形鳥瞰圖，請回答 54-55 題：

54. 請問何地最可能是蛇丘地形？ (A) 甲 (B) 乙 (C) 丙 (D) 丁。

55. 請問何種地形為淘選成層的冰水沉積物所構成？ (A) 甲 (B) 乙 (C) 丁 (D) 戊。

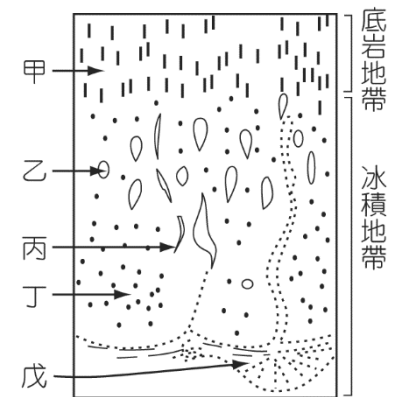


圖 11 冰河地形鳥瞰圖